



Wiesław Marek KOWALIK

"POWÓZ ZRUJNOWANY" - Z DZIEJÓW DWORU w BARTODZIEJACH

Dzieje wsi Bartodzieje w gminie Jastrzębia sięgają wczesnego średniowiecza, a jej założycielami byli bartnicy, czyli bartodzieje. Za przywilej korzystania z dóbr leśnych składali oni daninę w miodzie tzw. bartne do grodu radomskiego, w stosunku do którego ich wieś miała charakter służebny. Ks. Franciszek Siarczyński w „Opisie powiatu radomskiego” sporządzonym u schyłku XVIII w. napisał: *Bartodzieje wieś dziedziczna, dymy 17, grunta mierne, lasów i łąk dostatek, nad rzeką Radomką (...); parafia Goryń, mil 3 od Radomia. Dawne siedlisko Duninów-Bartodziejskich, potem Dobrutów, Baranowskich, Boglewskich.*

Pierwszym znanym właścicielem wsi był Jan Głowacz, a później m.in. Doliwczycowic, Dobrutowie, Pułascy, Cichoccy, Krzywicy, Mikulscy, Kuszewscy (od 1837 r. Jan Kuszewski dziedzic sąsiedniego majątku Lisów). W 1842 r. *przed rejentem Hassmanem w Radomiu Ludwik Kuszewski nabył od siostr swoich Izabelli Kuszewskiej i Wiktorii Wereszczyńskiej dobra Bartodzieje z przyległościami (...) za sumę zł 91 000 czyli rubli srebrnych 13 550.* W 1844 r. w ich posiadanie wszedł Andrzej Deskur, właściciel sąsiedniego Gorynia, później należały do Jakackich, Strojnowskich i Maleszewskich (od 1894 roku). W 1911 roku majątek (301ha) po Bolesławie Maleszewskim, uważanym za jednego najbogatszych ludzi w kraju, odziedziczył Bolesław



Dwór w Bartodziejach na fotografii z około 1960 r. Źródło: www.bartodzieje.pl



*Fragment elewacji ogrodowej dworu w Bartodziejach na fotografii z lat 40. XX w.
Źródło: www.bartodzieje.pl*

Janowski. Kiedy w 1920 roku brał on udział w wojnie z bolszewikami majątkiem opiekowała się jego żona Maria Kopeć.

W Bartodziejach, w latach 1926-1936, bywał podczas urlopów spędzanych w niedalekim majątku Wsola, znany pisarz Witold Gombrowicz. Związany był on z córką Bolesława Janowskiego Krystyną, która była jego „pierwszą miłością”. *Spotykał się z nią w nocy, ryzykując swoim życiem (...), szedł dla niej 8 km (...). Elegancka, w najlepszych sukniach, cwałowała na koniach, jeździła na nartach, miała wielu konkurentów. Za mąż wyszła jednak za hr. Stanisława Konarskiego.*

W latach 1939-1942 posiadłość w Bartodziejach służyła niemieckim generałom do wypoczynku. W 1940 roku władze okupacyjne wydały nakaz opuszczenia majątku przez mieszkańców w związku z tworzeniem tam wojskowym obozem ćwiczebnym. W 1943 r. w dworze powstał szpital polowy. Kiedy w 1945 r. Janowscy wrócili do swojej posiadłości

zastali dwór ograbiony. Nastąpiły czasy „władzy ludowej” i rugowania prawowitych właścicieli z ich majątków. W „Protokóle w sprawie przejęcia na cele reformy rolnej i opisu majątku poniemieckiego położonego w gminie Jedlińsk we wsi Bartodzieje pow. Radom wł. Bolesława Janowskiego”, czytamy m.in.: *W dniu 3.02.1945 r. ob. Paweł Kozłowski upoważniony przez pełnomocnika ds. Reformy Rolnej na pow. radomski przybył do wyżej wspomnianego majątku i przejął go na cele Reformy Rolnej. Dokument podpisali przedstawiciele Komitetu Folwarcznego, m.in. Józef Pudzianowski, Jan Kilian i (?) Kozłowski. Bolesławowi Janowskiemu, po sprzedaniu części ziemi okolicznym chłopom, pozostało 49ha a więc wielkość nie podlegająca parcelacji. Dzięki temu mógł on do końca życia zarządzać swym majątkiem (sukcesorem po jego śmierci został syn Józef). W piśmie wystosowanym 24 stycznia 1945 r. przez gen. bryg. Antoniego Siwickiego, szefa Mobiliza-*



Witold Gombrowicz (1904-1969)

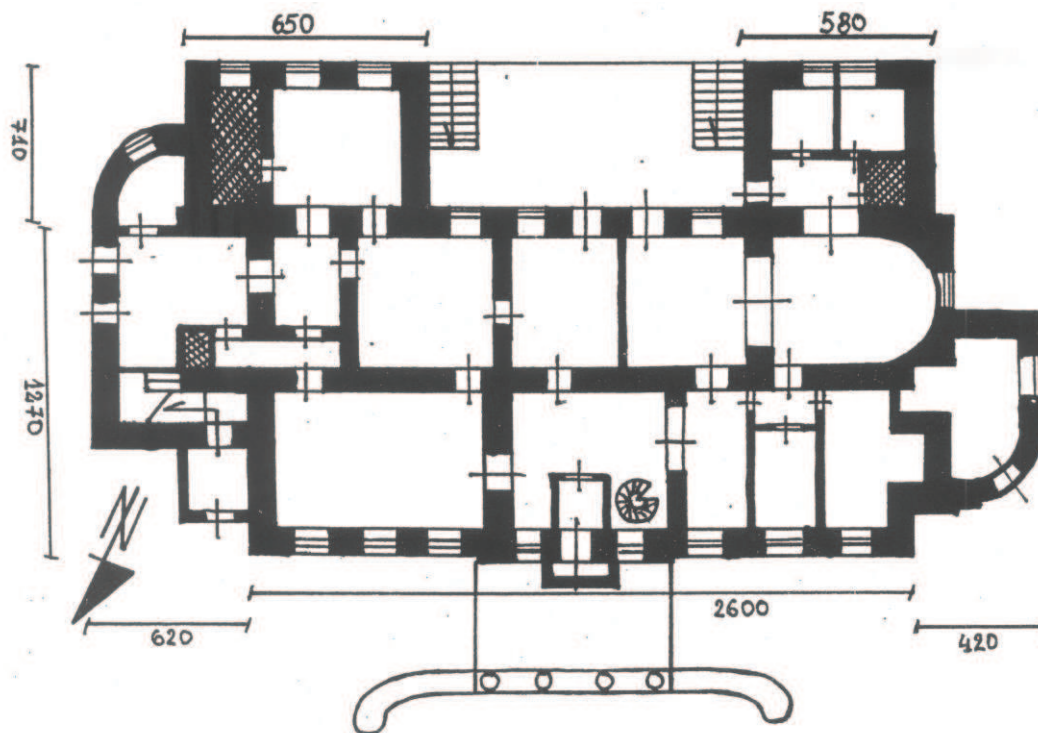
cji i Formowania Wojska Polskiego, do Ministerstwa Rolnictwa i Reform Rolnych czytamy: *Por. Janowski Józef wyraził chęć oddania swego majątku ziemskiego Bartodzieje władzom wojskowym. Proszę o wydanie odpowiednich zarządzeń mających na celu przyznanie własności por. Janowskiego do dyspozycji R.K.U. Radom. W załączonym do tego pisma oświadczeniu Józefa Janowskiego zostało stwierdzone: Jestem właścicielem ośrodka rolnego Bartodzieje wielkości 46ha w pow. radomskim. W ośrodku tym znajduje się bardzo duży dom (20 pokoi) skanalizowany i park. Wyżej wymieniony dom i park przekazuje Władzom Wojskowym celem urządzenia domu wypoczynkowego dla oficerów Wojska Polskiego. W odpowiedzi udzielonej przez por. Zygmunta Rostkowskiego, pełnomocnika Rządu Tymczasowego ds. Reformy Rolnej na powiat radomski z 9 marca 1945 r., czytamy: *Majątek Bartodzieje Szlacheckie gm. Białobrzegi pow. radomski został przekazany do dyspozycji R.K.U. Zasoby majątku zostały określone następująco: dom mieszkalny piętrowy o 18 pokojach kryty blachą, dl. 31 m.**

szer. 19 m - stan dobry, oficyna dl. 17 m szer. 6,5 m, obora – spalona, stajnia - spalona, stodoła dl. 40 m, szer. 12 m kryta słomą, narzędziownia dl. 26 m, szer. 7 kryta gontem, dom obecnie zamieszkały, w którym mieściła się dawniej mleczarnia, kancelaria i warsztat ślusarski, dl. 19 m, szer. 11,5 m, kurnik, lodownia murowana, kryta słomą, dl. 12 m, szer. 7,5 m, ciepłarnia i palmiarnia; ich wyposażenie i umeblowanie skradzione przez miejscowych obywateli (por. Z. Rostkowski).

W latach 50. Janowscy wynajęli pierwsze piętro dworu art. malarzowi Wacławowi Dobrowolskiemu z przeznaczeniem na Dom Pracy Twórczej, w oficynach zaś mieściła się szkoła i poczta. W 1980 roku bartodziejski zespół pałacowo-parkowy, jak jest nazwany w decyzji konserwatorskiej, choć właściwym jest termin „dworsko-parkowy”, został wpisany do rejestru zabytków (Nr 24/A/80). W 1989 r. syn Józefa - Tadeusz Janowski, ożeniony z Anną Hauke, obywatelką szwedzką, sprzedał majątek w związku z wyjazdem na stałe do Szwecji. Właścicielem została Krystyna Gancarczyk-Hjorth i jej mąż Stig



Widok dworu po pożarze z 2003 r. Źródło: www.bartodzieje.pl



Dwór w Bartodziejach – rzut parteru. Rys. J. Pieczonka, 1987

Hjorth ze Szwecji. Przez kilka lat prowadzili oni na terenie zabytkowego parku warsztat stolarski, natomiast we dworze zrobili magazyn cebuli. W połowie lat 90. opuścili zabytek i od tego czasu przestali nim się interesować, co zintensyfikowało proces destrukcji. W 2003 roku obiekt został podpalony, w wyniku czego zawaliła się jedna ze ścian i drewniany strop. Spłonął również dach wraz z konstrukcją. Nieogrodzony, od lat nieremontowany budynek popadł w ruinę i został okradziony z najwartościowszych elementów wyposażenia (dębowa podłoga, mozaika ceramiczna w holu, futryny z drzwi, XIX w. kominek). Cudem ocalały żeliwny balkon na osi portyku i żeliwne spiralne schody.

Murowany dwór w Bartodziejach został wzniesiony w stylu klasycystycznym w latach 30. i 40. XIX w., kiedy właścicielami majątku byli Mikulscy (1830-37) i Kuszewscy (1837-1844). Wcześniej istniał tam dwór drewniany. Wejście na teren zespołu dworskiego znajduje się od strony północnej, gdzie usytuowana została ozdobna, dwuskrzydłowa brama wjaz-

dowa. Od niej prowadzi droga do owalnego gazonu (fr. *le gazon* = trawnik), dziś ledwie czytelny, przed frontonem pałacu. Obiekt zlokalizowany jest w centralnej części zespołu, posadowiony na skarpie opadającej ku południu, w stronę rzeki Radomki. W Katalogu Zabytków Sztuki w Polsce z 1961 r. czytamy: *Dawny dwór, wzniesiony zapewne w XVIII/XIX, gruntownie przekształcony i rozbudowany po poł. w. XIX i ok. 1920-30, bezstylowy (...). Zwrócony frontem ku północy. Murowany, tynkowany, parterowy, z mieszkalnym poddaszem, podpiwniczony. Na rzucie prostokąta z dwoma skrzydłami po bokach elewacji ogrodowej, między nimi taras ze schodami (w skrzydle wsch. pierwotnie oranżeria). Od frontu piętrowy, czterokolumnowy portyk z trójkątnym szczytem, po poł. XIX. Z boków nowsze przybudówki, m.in. od wschodu piętrowa wieża po poł. XIX w., od zachodu klatka schodowa w. XX. Układ wnętrza dwutraktowy z sienią na osi; stolarszczyzna i częściowo piece pocz. XIX w. Elewacja ogrodowa z trójosiową facjatką nad kor-*

puszem, rozczłonkowana pilastrami, okna i drzwi na taras zamknięte półkoliście. Dach od frontu mansardowy, od tyłu i nad dobudówkami dwu i trzyspadowy. Przy schodach na taras kamienne wazy klasycystyczne. Oficyny z I poł. w. XIX. po obu stronach owalnego gazonu przed frontem dworu. Murowane, parterowe, prostokątne. Elewacje rozczłonkowane lizenami, między którymi arkadowe płyciny. Dachy pulpitowe zasłonięte z trzech stron attyką rozczłonkowaną lizenami. W oficynie wschodniej stajnie z belkowanymi stropami. Oficyna zachodnia mieszalna, jednotraktowa z korytarzem z boku; drzwi empiryczne ze starymi okuciami, piece częściowo z pocz. w. XIX.

Obok pałacu znajduje się park krajobrazowy ulokowany z wykorzystaniem wysokościowych warunków terenowych i z włączeniem pierwotnego zadrzewienia nadrzecznego. Opada tarasowato w kierunku sztucznego stawu i dalej ku rzece Radomce. Występują w nim liczne drzewa egzotyczne: miłorzęby, choina, tulipanowce czy iglicznice oraz pomniki przyrody - dęby szypułkowe liczące po 200 i 300 lat i dwa 190-letnie modrzewie polskie. Zachodnia i północna granica zespołu dworskiego jest obsadzona licznymi drzewami wśród których przeważają kasztany, lipy i topole. W parku znajdują się dwa stawy: jeden w formie księżycy, usytuowany na osi dworu, wypełniony jest wodą. Przy nim znajduje się murowana lodownia, w której niegdyś gromadzono lód rąbany na stawach. Drugi staw jest zaniedbany i pozbawiony wody, zarośnięty trzcina i łożyną.

Obecnie majątek Bartodzieje liczy 5,64 ha, z czego 4 ha to zespół dworsko-parkowy, a 1,64 ha ziemia orna.

Całość zespołu dworsko-parkowego znajduje się w dramatycznej sytuacji i bezwzględnie wymaga podjęcia działań konserwatorskich i rewaloryzacyjnych, które pomogłyby uratować ten cenny dla polskiej kultury zabytek.

Źródła i wybrana literatura:

- 1) Cwierz W., *Inwentarz dóbr Bartodzieje z 1842 r.*, w: „Wieś Radomska”, T. 8, pod red. S. Zielińskiego, Radom 2007, s. 53-65.

- 2) Domagała A., *Zespoły pałacowo-dworsko-parkowe z XVIII-XIX wieku na obszarze obecnego województwa radomskiego*, „Biuletyn Kwartalny Radomskiego Towarzystwa Naukowego”, t. XXXII, z. 1-2, Radom 1997.
- 3) Iwaniak S., *Ziemiańskie Dobra Kulturowe w województwie kieleckim (1944-1946)*, Kielce 1996, s. 64.
- 4) *Katalog Zabytków Sztuki w Polsce* T. III, z. 10, pod red. J. Łozińskiego i B. Wolff, Warszawa 1961, (inw. K. Szczepkowska, E. Krygier, J. Z. Łoziński, IS PAN).
- 5) Kowalik I., *Pałace i dwory powiatu radomskiego oraz możliwości ich wykorzystania w działalności turystycznej*, praca magisterska pod kier. doc. dr. S. Piekarskiego, Wyższa Szkoła Ekonomiczna w Warszawie, Wydział Turystyki i Rekreacji, Warszawa 2005 (archiwum autora).
- 6) Kowalik W. M., *Żyrandol Kara Mustafy*, „Passa”, 1999.
- 7) Pieczonka J., *Karta ewidencyjna zabytków architektury i budownictwa. Zespół dworsko - parkowy w Bartodziejach*, Radom 1987. Archiwum Radomskiej Delegatury Woj. Urzędu Ochrony Zabytków.



*Widok Dworu nad stawu „Księżyc”.
Lata 70. XX w. Źródło: www.bartodzieje.pl*